

FR

Traduction des instructions d'origine

Marteau Perforateur

Appareil électrique portatif

26-4



GO/ON!

SAS ÉQUIPEMENT DE LA MAISON – 24 rue Auguste Chabrières –
75015 Paris – France ·
Service consommateurs BP 80056 91919 BONDOUFLE CEDEX France

Édition: 2023/10

DESCRIPTION DES SYMBOLES

L'utilisation de symboles dans ce manuel a pour but d'attirer l'attention sur les risques potentiels. Les symboles de sécurité et les explications qui les accompagnent doivent être parfaitement compris. Les avertissements en eux-mêmes ne suppriment pas les risques et ne peuvent se substituer aux mesures correctes de prévention des accidents.



Ce symbole, marquant un point de sécurité, indique une précaution, un avertissement ou un danger. Ignorer cet avertissement peut entraîner un accident pour vous-même ou pour autrui. Pour limiter les risques de blessures, d'incendies ou d'électrocutions, appliquez toujours les recommandations indiquées.



Lire la notice d'utilisation

Avant toute utilisation, reportez-vous au paragraphe correspondant, dans le présent manuel d'utilisation.



Le symbole de classe II signifie que votre machine possède une double isolation. Par conséquent, le raccordement de cette machine à une prise de terre est inutile.



Conforme aux réglementations européennes applicables.



Portez une protection acoustique, des lunettes de protection, un masque anti-poussière et des gants de protection lors de toute utilisation de l'appareil.



Le pictogramme de la poubelle barrée indique que le produit doit faire l'objet d'un tri. Il doit être recyclé conformément à la réglementation environnementale locale en matière de déchets. En triant les produits portant ce pictogramme, vous contribuez à réduire le volume des déchets incinérés ou enfouis, et à diminuer tout impact négatif sur la santé humaine et l'environnement.

AVERTISSEMENTS DE SÉCURITÉ GÉNÉRAUX POUR L'OUTIL ÉLECTRIQUE



AVERTISSEMENT Lire tous les avertissements de sécurité, les instructions, les illustrations et les spécifications fournis avec cet outil électrique. Ne pas suivre les instructions énumérées ci-dessous peut provoquer un choc électrique, un incendie et/ou une blessure sérieuse.

Conserver tous les avertissements et toutes les instructions pour pouvoir s'y

reporter ultérieurement.

Le terme "outil électrique" dans les avertissements fait référence à votre outil électrique alimenté par le secteur (avec cordon d'alimentation) ou votre outil électrique fonctionnant sur batterie (sans cordon d'alimentation).

1) Sécurité de la zone de travail

- a) **Conserver la zone de travail propre et bien éclairée.** Les zones en désordre ou sombres sont propices aux accidents.
- b) **Ne pas faire fonctionner les outils électriques en atmosphère explosive, par exemple en présence de liquides inflammables, de gaz ou de poussières.** Les outils électriques produisent des étincelles qui peuvent enflammer les poussières ou les fumées.
- c) **Maintenir les enfants et les personnes présentes à l'écart pendant l'utilisation de l'outil électrique.** Les distractions peuvent vous faire perdre le contrôle de l'outil.

2) Sécurité électrique

- a) **Il faut que les fiches de l'outil électrique soient adaptées au socle. Ne jamais modifier la fiche de quelque façon que ce soit. Ne pas utiliser d'adaptateurs avec des outils électriques à branchement de terre.** Des fiches non modifiées et des socles adaptés réduisent le risque de choc électrique.
- b) **Éviter tout contact du corps avec des surfaces reliées à la terre telles que les tuyaux, les radiateurs, les cuisinières et les réfrigérateurs.** Il existe un risque accru de choc électrique si votre corps est relié à la terre.
- c) **Ne pas exposer les outils électriques à la pluie ou à des conditions humides.** La pénétration d'eau à l'intérieur d'un outil électrique augmente le risque de choc électrique.
- d) **Ne pas maltraiter le cordon. Ne jamais utiliser le cordon pour porter, tirer ou débrancher l'outil électrique. Maintenir le cordon à l'écart de la chaleur, du lubrifiant, des arêtes vives ou des parties en mouvement.** Des cordons endommagés ou emmêlés augmentent le risque de choc électrique.
- e) **Lorsqu'on utilise un outil électrique à l'extérieur, utiliser un prolongateur adapté à l'utilisation extérieure.** L'utilisation d'un cordon adapté à l'utilisation extérieure réduit le risque de choc électrique.
- f) **Si l'usage d'un outil électrique dans un emplacement humide est inévitable, utiliser une alimentation protégée par un dispositif à courant différentiel résiduel (RCD).** L'usage d'un RCD réduit le risque de choc électrique.

3) Sécurité des personnes

- a) **Rester vigilant, regarder ce que vous êtes en train de faire et faire preuve de bon sens dans votre utilisation de l'outil électrique. Ne pas utiliser un outil électrique lorsque vous êtes fatigué ou sous l'emprise de drogues, de l'alcool ou de médicaments.** Un moment d'inattention en cours d'utilisation d'un outil électrique peut entraîner des blessures graves.
- b) **Utiliser un équipement de protection individuelle. Toujours porter une protection pour les yeux.** Les équipements de protection individuelle tels que les masques contre les poussières, les chaussures de sécurité antidérapantes, les casques ou les protections auditives utilisés pour les conditions appropriées réduisent les blessures.
- c) **Éviter tout démarrage intempestif. S'assurer que l'interrupteur est en position arrêt avant de brancher l'outil au secteur et/ou au bloc de batteries, de le ramasser ou de le porter.** Porter les outils électriques en ayant le doigt sur

l'interrupteur ou brancher des outils électriques dont l'interrupteur est en position marche est source d'accidents.

- d) **Retirer toute clé de réglage avant de mettre l'outil électrique en marche.** Une clé laissée fixée sur une partie tournante de l'outil électrique peut donner lieu à des blessures.
- e) **Ne pas se précipiter. Garder une position et un équilibre adaptés à tout moment.** Cela permet un meilleur contrôle de l'outil électrique dans des situations inattendues.
- f) **S'habiller de manière adaptée. Ne pas porter de vêtements amples ou de bijoux. Garder les cheveux et les vêtements à distance des parties en mouvement.** Des vêtements amples, des bijoux ou les cheveux longs peuvent être pris dans des parties en mouvement.
- g) **Si des dispositifs sont fournis pour le raccordement d'équipements pour l'extraction et la récupération des poussières, s'assurer qu'ils sont connectés et correctement utilisés.** Utiliser des collecteurs de poussière peut réduire les risques dus aux poussières.
- h) **Rester vigilant et ne pas négliger les principes de sécurité de l'outil sous prétexte que vous avez l'habitude de l'utiliser.** Une fraction de seconde d'inattention peut provoquer une blessure grave.

4) Utilisation et entretien de l'outil électrique

- a) **Ne pas forcer l'outil électrique. Utiliser l'outil électrique adapté à votre application.** L'outil électrique adapté réalise mieux le travail et de manière plus sûre au régime pour lequel il a été construit.
- b) **Ne pas utiliser l'outil électrique si l'interrupteur ne permet pas de passer de l'état de marche à arrêt et inversement.** Tout outil électrique qui ne peut pas être commandé par l'interrupteur est dangereux et il faut le réparer.
- c) **Débrancher la fiche de la source d'alimentation et/ou enlever le bloc de batteries, s'il est amovible, avant tout réglage, changement d'accessoires ou avant de ranger l'outil électrique.** De telles mesures de sécurité préventives réduisent le risque de démarrage accidentel de l'outil électrique.
- d) **Conserver les outils électriques à l'arrêt hors de la portée des enfants et ne pas permettre à des personnes ne connaissant pas l'outil électrique ou les présentes instructions de le faire fonctionner.** Les outils électriques sont dangereux entre les mains d'utilisateurs novices.
- e) **Observer la maintenance des outils électriques et des accessoires. Vérifier qu'il n'y a pas de mauvais alignement ou de blocage des parties mobiles, des pièces cassées ou toute autre condition pouvant affecter le fonctionnement de l'outil électrique. En cas de dommages, faire réparer l'outil électrique avant de l'utiliser.** De nombreux accidents sont dus à des outils électriques mal entretenus.
- f) **Garder affûtés et propres les outils permettant de couper.** Des outils destinés à couper correctement entretenus avec des pièces coupantes tranchantes sont moins susceptibles de bloquer et sont plus faciles à contrôler.
- g) **Utiliser l'outil électrique, les accessoires et les lames etc., conformément à ces instructions, en tenant compte des conditions de travail et du travail à réaliser.** L'utilisation de l'outil électrique pour des opérations différentes de celles prévues peut donner lieu à des situations dangereuses.
- h) **Il faut que les poignées et les surfaces de préhension restent sèches, propres et dépourvues d'huiles et de graisses.** Des poignées et des surfaces de préhension glissantes rendent impossibles la manipulation et le contrôle en toute

sécurité de l'outil dans les situations inattendues.

5) Maintenance et entretien

- a) **Faire entretenir l'outil électrique par un réparateur qualifié utilisant uniquement des pièces de rechange identiques.** Cela assure le maintien de la sécurité de l'outil électrique.

AVERTISSEMENTS DE SECURITE POUR LES MARTEAUX

1. **Portez des protections auditives.** L'exposition au bruit peut entraîner une perte de l'audition.
2. **Utiliser la poignée auxiliaire fournie avec l'outil.** La perte de contrôle peut provoquer des blessures.
3. **Tenir l'outil par les surfaces de préhension isolées, lors de la réalisation d'une opération au cours de laquelle l'organe de coupe peut entrer en contact avec un câblage non apparent ou son propre cordon d'alimentation.** Le contact avec un fil « sous tension » peut également mettre « sous tension » les parties métalliques exposées de l'outil électrique et provoquer un choc électrique sur l'opérateur.
4. Mettez toujours un outil hors tension avant de le poser.
5. Veillez à ce que l'éclairage soit adapté.
6. N'appliquez pas une pression telle sur l'outil que son moteur ralentit. Laissez le foret réaliser le travail sans appuyer. Vous obtiendrez de meilleurs résultats et vous préserverez votre outil.
7. Veillez à ce qu'il n'y ait pas de risque de trébucher sur un objet dans l'aire de travail.
8. Utilisez uniquement des forets en bon état.
9. Avant de commencer, vérifiez qu'il y a un espace suffisant pour le foret sous/derrière la pièce à travailler.
10. Ne touchez pas le foret après utilisation. Il est brûlant.
11. Veillez à ne jamais placer vos mains sous/derrière la pièce travaillée.
12. N'enlevez jamais avec vos mains les copeaux, résidus et poussières présents près du foret.
13. Ne laissez jamais traîner de chiffon, de ficelle, ni aucun objet similaire dans l'aire de travail.
14. La pièce travaillée doit être correctement soutenue.
15. Si vous êtes interrompu pendant l'utilisation de l'outil, terminez l'opération en cours, puis éteignez l'outil avant de regarder ailleurs.
16. Pendant l'utilisation de l'outil, utilisez des équipements de sécurité, dont : des lunettes ou un masque de protection, des protections auditives et des vêtements protecteurs, y compris des gants de protection. Portez un masque antipoussières si l'utilisation de l'outil génère des poussières.



AVERTISSEMENT

Certaines poussières générées par les opérations de ponçage, sciage, meulage, perçage et autres activités du bâtiment contiennent des produits chimiques susceptibles d'être cancérigènes et de provoquer des anomalies congénitales ou des problèmes de fertilité.

Voici quelques exemples de ces produits chimiques :

- le plomb, dans les peintures à base de plomb,
- la silice cristallisée que l'on trouve dans certains ciments, briques et autres produits de

maçonnerie,

- l'arsenic et le chrome que l'on trouve dans certains bois traités chimiquement.

Les risques liés à ces produits varient en fonction de la fréquence de ce type de travaux. Afin de réduire les risques d'exposition à de tels produits chimiques, travaillez dans un environnement bien aéré, avec du matériel de sécurité agréé, tel que les masques antipoussière spécifiquement conçus pour filtrer les particules microscopiques.

Il est impossible d'éliminer tous les facteurs de risques résiduels, même si les instructions d'utilisation de l'outil sont respectées. Les dangers suivants peuvent exister du fait de la construction et de la conception de l'outil :

- Lésions touchant les poumons si aucun masque antipoussières efficace n'est porté.
- Perte d'acuité auditive si aucune protection auditive efficace n'est portée.

INSTRUCTIONS DE SÉCURITÉ POUR L'UTILISATION DE FORETS LONGS

1. **Toujours commencer à percer à faible vitesse et en mettant l'embout du foret en contact avec la pièce à usiner.** À des vitesses supérieures, le foret est susceptible de se plier s'il peut tourner librement sans être en contact avec la pièce à usiner, ce qui provoque des blessures.

2. **Appliquer une pression uniquement sur le foret et ne pas appliquer de pression excessive.** Les forets peuvent se plier, ce qui peut provoquer leur casse ou une perte de contrôle, et donc des blessures.

UTILISATION PRÉVUE

Cet outil électroportatif est destiné au perçage en frappe dans le béton, la brique et dans la pierre naturelle ainsi qu'à des travaux de burinage légers. Il est également approprié au perçage sans frappe du bois, du métal, de la céramique ou de matières plastiques.

CARACTÉRISTIQUES TECHNIQUES

Modèle	26-4
Tension nominale	230 V ~ 50 Hz
Puissance	900 W
Vitesse à vide	800 min ⁻¹
Capacité max. de perçage	
Acier	13 mm
Béton	26 mm
Bois	40 mm
Niveau de pression acoustique (L _{PA})	84,8dB(A) K=3.0dB(A)
Niveau de puissance acoustique (L _{WA})	92,8dB(A) K=3.0dB(A)
Mesuré en mode perçage dans du béton	13,033 m/s ² K=1,5 m/s ²
Mesuré en mode burinage	13,807 m/s ² K=1,5 m/s ²

INFORMATION SUR LE BRUIT ET LES VIBRATIONS

Les valeurs sonores ont été déterminées selon le code d'essai de bruit donné dans EN 62841-1 et EN IEC 62841-2-6.

Portez une protection acoustique!

Valeurs totales des vibrations (somme de vecteurs de trois sens) relevées conformément à EN 62841-1 & EN IEC 62841-2-6 :

L'amplitude d'oscillation indiquée dans ces instructions d'utilisation a été mesurée suivant les méthodes de mesurage normées dans EN 62841-1 & EN IEC 62841-2-6 et peut être utilisée pour une comparaison d'appareils.

Elle est également appropriée pour une estimation préliminaire de la sollicitation vibratoire.

L'amplitude d'oscillation change en fonction de l'utilisation de l'appareil électroportatif et peut, dans certains cas, être supérieure à la valeur indiquée dans ces instructions d'utilisation. La sollicitation vibratoire pourrait être sous-estimée si l'appareil électroportatif est régulièrement utilisé d'une telle manière.

Remarque : Pour une estimation précise de la sollicitation vibratoire pendant un certain temps d'utilisation, il est recommandé de prendre aussi en considération les espaces de temps pendant lesquels l'appareil est éteint ou en fonctionnement, mais pas vraiment utilisé. Ceci peut réduire considérablement la sollicitation vibratoire pendant toute la durée du travail.

Déterminez des mesures de protection supplémentaires pour protéger l'utilisateur des effets de vibrations, telles que par exemple : Entretien de l'outil électroportatif et des outils de travail, maintenir les mains chaudes, organisation des opérations de travail.

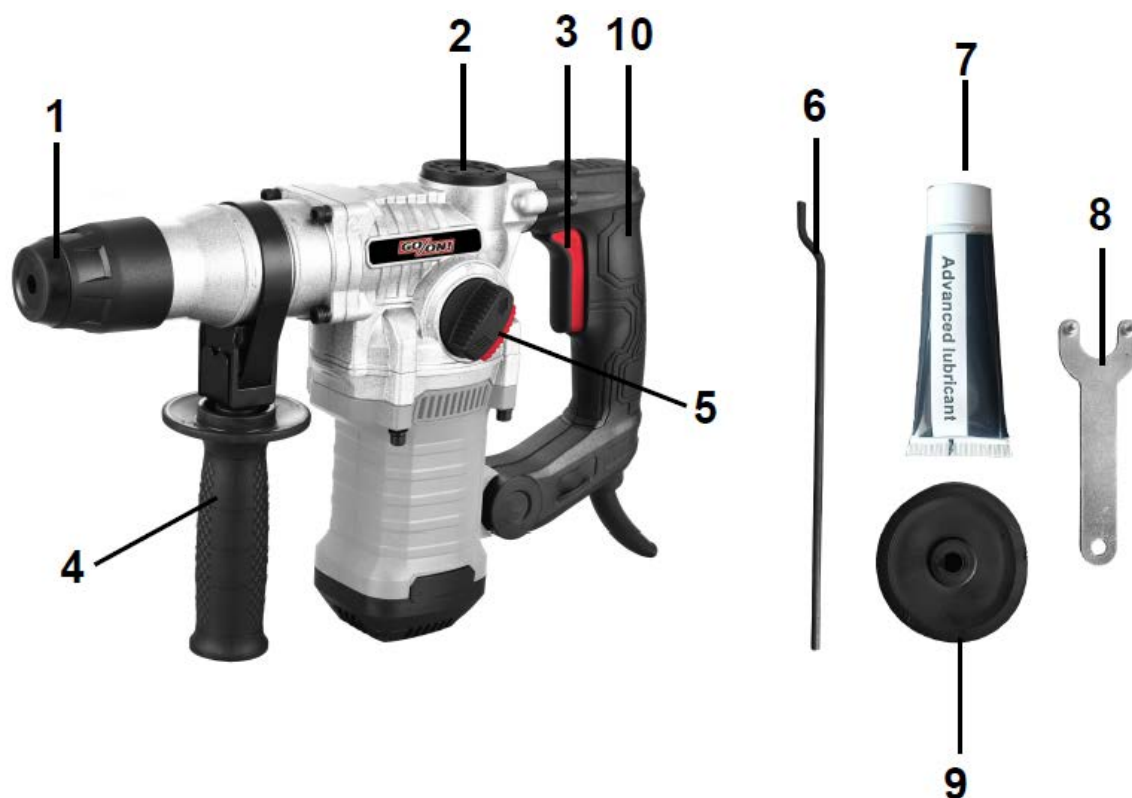
La ou les valeurs totales déclarées de vibration et la ou les valeurs déclarées d'émission sonore ont été mesurées conformément à une méthode d'essai normalisée et peuvent être utilisées pour comparer des outils;

La ou les valeurs totales déclarées de vibration et la ou les valeurs déclarées d'émission sonore peuvent aussi être utilisées dans une évaluation préliminaire de l'exposition.

Attention:

L'émission de vibration et l'émission sonore pendant l'utilisation de l'outil électrique peuvent être différentes des valeurs déclarées selon les façons d'utiliser l'outil, en particulier le type de pièce à usiner; et il est nécessaire d'identifier les mesures de sécurité destinées à protéger l'opérateur qui sont basées sur une estimation de l'exposition dans les conditions réelles d'utilisation (en prenant en compte toutes les parties du cycle de manoeuvres, telles que les moments où l'outil est hors tension et où il fonctionne à vide, en plus du temps d'actionnement de la manette).

LISTE DES PRINCIPAUX ÉLÉMENTS



1. Bague de verrouillage	2. Réservoir de graisse
3. Interrupteur Marche / arrêt	4. Poignée auxiliaire
5. Commutateur percussion / perçage	6. Jauge de profondeur
7. Graisse	8. Clé
9. Cache anti-poussière	10. Poignée principale

UTILISATION

Avant utilisation

Avant de procéder au montage, au réglage ou au remplacement d'un accessoire, débranchez l'outil de l'alimentation électrique afin d'éviter toute mise en marche non intentionnelle.

Vérifiez toujours la tension d'alimentation avant l'utilisation ! Elle doit correspondre à la tension indiquée sur l'étiquette signalétique de l'appareil.

Retirez les matériaux d'emballage et les pièces détachées de l'appareil.

Vérifiez les accessoires avant l'utilisation. Ils doivent correspondre à l'appareil et à l'utilisation prévue.

La machine doit être utilisée dans un lieu couvert et sec. La température ambiante doit être comprise entre 15°C et 30°C. Le taux d'humidité doit être inférieur à 60%.

Vérifiez le niveau graisse et en remplir si besoin avant chaque utilisation.

Poignée auxiliaire

La poignée auxiliaire peut être montée sur le côté gauche ou droit du mandrin. Montez la

poignée auxiliaire sur la bride derrière le mandrin et fixez-la en tournant le grip de la poignée dans le sens horaire après l'avoir positionnée dans la position souhaitée. En fonction de la méthode de travail, il est possible de régler la poignée auxiliaire dans différentes positions.

ATTENTION !

L'appareil doit uniquement être utilisé avec les deux poignées.
N'utilisez plus une poignée auxiliaire endommagée.

Jauge de profondeur

La profondeur de perçage peut être réglée à l'aide de la jauge de profondeur. Insérez une mèche dans le mandrin et serrez-le. Desserrez la poignée auxiliaire et insérez la jauge de profondeur dans l'orifice prévu à cet effet. Déplacez la jauge de profondeur jusqu'à ce que la distance entre les extrémités de l'embout de forage et de la jauge de profondeur corresponde à la profondeur de perçage requise. Resserrez la poignée auxiliaire en tournant le grip de la poignée dans le sens horaire après l'avoir positionnée dans la position souhaitée.

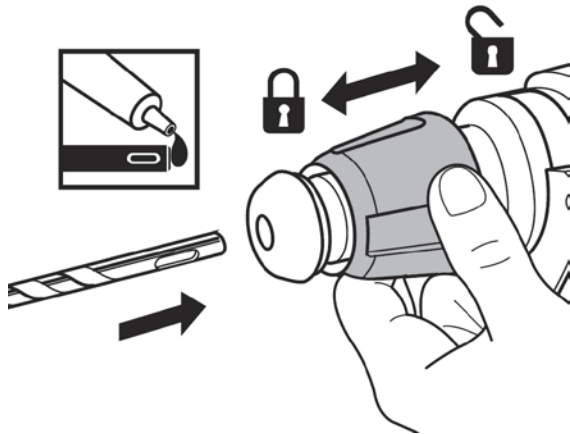
Insertion et suppression de forets ou burins



AVERTISSEMENT

Les embouts peuvent être chauds après usage. Ne touchez jamais la pointe des embouts avec la main. Utilisez toujours des gants de protection pour retirer les embouts.

Pour les forets et burin SDS



La bague de verrouillage est utilisée pour retirer les forets et burins

Procédez comme suit :

Pour l'installation :

1. Tirez vers l'arrière la bague de verrouillage et retenez-la.
2. Installez l'embout dans le mandrin SDS en le tournant et poussant pour qu'il s'engage, relâchez la bague.
3. Tirez sur l'embout pour vérifier qu'il est bien verrouillé.

Les accessoires SDS peuvent être légèrement excentrés lorsque la machine est à l'arrêt. Ils se recentreront automatiquement durant le travail sans affecter la précision du perçage

Pour le retrait:

1. Tirez vers l'arrière la bague de verrouillage et retenez-la.
2. Retirez l'embout dans le mandarin SDS en le tournant et tirant.

Interrupteur Marche / Arrêt

Utilisez l'interrupteur Marche / Arrêt pour démarrer la machine et gardez-le enfoncé pour un fonctionnement continu.

Pour arrêter l'appareil, relâchez l'interrupteur Marche / Arrêt.

Raccord à l'alimentation électrique


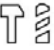

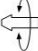
1. Vérifiez que l'interrupteur marche/arrêt est en position d'arrêt.
2. Branchez la fiche dans une prise électrique adaptée.
3. Votre outil est maintenant prêt à l'emploi.

AVERTISSEMENT ! Vérifiez la tension ! La tension doit correspondre à celle indiquée sur la plaque signalétique !

Commutateur percussion / perçage

Les commutateurs percussion / perçage permettent de choisir le mode d'utilisation : perçage, burinage, perçage à percussion

Pour choisir le mode d'utilisation utilisez les combinaisons de positions des commutateurs suivantes :

Forage	
Perçage au marteau	
Burinage	
Réglage de la position du burin	

Pour percer du béton il est recommandé d'utiliser la fonction perçage à percussion

N'utilisez pas la fonction perçage à percussion pour du carrelage céramique ou tout type de matériau qui ne supporterait pas l'impact des frappes.

Pour percer du métal ou du bois, il est recommandé d'utiliser la fonction perçage seul.

Fixez la pièce de travail. Une pièce de travail fixée avec un dispositif de serrage ou dans un étau est mieux maintenue qu'à la main.



AVERTISSEMENT

N'appliquez pas une pression trop forte sur la machine.

Le mécanisme de percussion est activé en appliquant une légère pression sur l'outil lorsque la mèche est en contact avec la pièce à usiner.

Vous obtiendrez un meilleur résultat de perçage à percussion en appliquant uniquement une légère pression sur l'outil de manière à garder l'embrayage automatique engagé. Les performances de perçage ne seront pas améliorées en appliquant davantage de pression sur l'outil.

CONSEILS D'UTILISATION

Utilisez toujours les poignées auxiliaires fournies avec cet outil. Une machine bien contrôlée permet d'améliorer considérablement la précision du travail.

La jauge de profondeur permet de s'assurer que l'utilisateur perce avec précision en respectant la profondeur définie.

Lorsque vous percez des métaux ferreux

- percez au préalable un trou de plus petite taille lorsque vous devez percer un trou conséquent
- lubrifiez de temps en temps l'embout avec de la graisse

ENTRETIEN

Arrêtez la machine et débranchez-la de l'alimentation électrique avant toute opération d'entretien.

Veillez à ce que les orifices de ventilation soient dégagés et nettoyez l'appareil régulièrement.

Si quelque chose d'anormal se produit au cours de l'utilisation, coupez l'alimentation et débranchez la prise. Inspectez et faites réparer l'outil avant de le réutiliser.

La réparation de l'outil doit uniquement être réalisée par un technicien qualifié.

Toute réparation ou tout entretien réalisé par une personne non qualifiée peut entraîner une blessure.

Utilisez uniquement des pièces de rechange identiques pour réparer un outil.

Suivez les instructions de la section d'entretien de ce manuel d'utilisation.

Attention !

Si le remplacement du câble d'alimentation est nécessaire, cela doit être réalisé par le fabricant ou son agent pour éviter un danger.

Entretien et nettoyage

Nettoyez le boîtier avec un chiffon humide – n'utilisez aucun solvant. Séchez ensuite complètement la machine.

Graissage de l'outil

LA GARANTIE DE CET APPAREIL NE PREND PAS EN COMPTE LE MANQUE DE GRAISSE DANS LE RESERVOIR DE GRAISSAGE.

Il est impératif de vérifier régulièrement le niveau de graisse et de refaire l'appoint si nécessaire selon les instructions.

En cas d'utilisation prolongée du marteau perforateur, merci de faire l'appoint de graisse à chaque intervalle de 2 heures. Procédez comme suit :

1. Faites fonctionner l'outil pendant quelques minutes pour le faire préchauffer.
2. Eteignez l'outil et débranchez-le.
3. Juste avant d'ajouter de la graisse, utilisez la clé fournie pour enlever le point de remplissage de graisse.
4. Essuyez le lubrifiant et remplacez-le par de la graisse pour marteau perforateur d'origine.
5. Remettez le bouchon et le cache et fermez-les correctement.

N'ajoutez que 15g de graisse à chaque lubrification le pot fourni (35 g) avec l'appareil vous permet de faire l'appoint de graisse 2 fois.

CONDITIONS DE GARANTIE

Il est donc garanti 2 ans à compter de la date d'achat. Conservez votre ticket de caisse qui fera office de justificatif d'achat.

En cas de dysfonctionnement, retournez impérativement votre produit dans votre point de vente.

Service consommateurs BP 80056 91919 BONDOUFLE CEDEX France

STOCKAGE

Rangez la machine, les instructions d'utilisation et les accessoires dans leur emballage d'origine. De cette manière, vous aurez toujours toutes les informations et les pièces sous la main.

Emballez l'appareil correctement ou utilisez l'emballage d'origine afin d'éviter les dégâts dus au transport.

Conservez toujours l'appareil dans un lieu sec.

Déclaration UE de conformité

1. Modèle d'appareil/produit

Produit : **MARTEAU PERFORATEUR**

Type: **26-4**

Numéro de lot ou de série: **2403-2603**

2. Nom et adresse du fabricant ou de son mandataire:

SAS EQUIPEMENT DE LA MAISON – 24 rue Auguste Chabrières 75015 Paris

3. La présente déclaration de conformité est établie sous la seule responsabilité du fabricant.

4. Objet de la déclaration:

MARTEAU PERFORATEUR

Modèle: **26-4**

Tension nominale: **230V~50Hz**

Puissance nominale: **900W**

Marque: **GO/ON**

5. L'objet de la déclaration décrit ci-dessus est conforme à la législation d'harmonisation de l'Union applicable:

UE2006/42/CE « Machines »

2014/30/UE « Compatibilité électromagnétique »

2011/65/UE & 2015/863/UE "RoHS"

6. Références des normes harmonisées pertinentes appliquées, y compris la date de celles-ci:

EN 62841-1:2015+A11:2022

EN IEC 62841-2-6 :2020+A11:2020

EN IEC 55014-1:2021

EN IEC 55014-2:2021

EN IEC 61000-3-2:2019+A1:2021

EN 61000-3-3:2013+A1:2019+A2:2021

7. Informations complémentaires:

Personne autorisée à constituer le dossier technique :

Lisa Chen - ARENA

16 avenue Carnot – 91300 Massy – France

Signé par et au nom de:

Date : **30/11/2023**

Lieu d'établissement: Bondoufle

Signataire: Christophe Lassalle, représentant légal dûment habilité

DocuSigned by:

Christophe Lassalle

ABEF1F3091C34B6...

PT

Tradução do manual original

MARTELO PERFURADOR Ferramenta elétrica

26-4



GO/ON!

CASA POR ITM SA, Lugar do Marrujo - Bugalhos 2384-004 Alcanena – Portugal
Serviço de Apoio ao Consumidor Go/On, Apartado 159 - Bugalhos 2384-004 Alcanena – Portugal

Edição: 2023/10

DESCRIÇÃO DOS SÍMBOLOS

A utilização de símbolos neste manual pretende chamar a sua atenção para possíveis riscos. Os símbolos de segurança e as explicações que os acompanham devem ser perfeitamente compreendidos. Os avisos só por si não removem os riscos, e não podem substituir as ações corretas para evitar acidentes.



Este símbolo, representa um ponto de segurança, indica uma precaução, aviso ou perigo. Ignorar este aviso pode resultar num acidente, para si ou para outros. Para limitar os riscos de lesão, incêndio ou electrocução, siga sempre as recomendações indicadas.



Antes de qualquer utilização consulte a secção correspondente neste manual do utilizador.



Símbolo de classe II: esta máquina está concebida com isolamento duplo. Não é necessário ligá-la a uma tomada elétrica com ligação à terra.



Em conformidade com as normas de segurança aplicáveis.



Estes símbolos indicam que se requer proteção acústica, proteção visual, respirador e luvas ao usar-se o produto. Usar equipamento de proteção individual (EPI)



Recicle os materiais que já não interessam, em vez de os deitar fora.

Os resíduos de produtos elétricos não devem ser eliminados juntamente com outros resíduos domésticos. Por favor entregue-os em instalações de reciclagem sempre que estas existirem. Consulte as autoridades locais ou o seu revendedor para obter aconselhamento sobre a reciclagem.



AVISO. Leia todos os avisos de segurança e instruções.

O incumprimento dos avisos e instruções pode resultar num choque elétrico, um incêndio e/ou uma lesão grave.

Guarde todos os avisos e todas as instruções para poder consultá-los mais tarde.

O termo "ferramenta" nos avisos refere-se à sua ferramenta de alimentação elétrica (com cabo de alimentação) ou à sua ferramenta operada com bateria (sem cabo de alimentação).

1. Segurança da área de trabalho

- a) **Mantenha a sua área de trabalho limpa e bem iluminada.** As áreas desarrumadas e às escuras são um convite a acidentes.
- b) **Não utilize ferramentas elétricas em atmosferas explosivas, por exemplo na presença de líquidos, gases ou pó inflamável.** As ferramentas elétricas produzem faíscas que podem incendiar as poeiras ou os fumos.
- c) **Durante a utilização da ferramenta, mantenha as crianças e terceiros afastados.** As distrações podem causar a perda de controlo da ferramenta.

2. Segurança elétrica

- a) **As fichas das ferramentas elétricas têm de corresponder às tomadas. Nunca faça modificação nenhuma na ficha. Não utilize adaptadores com ferramentas com ligação à terra.** As fichas não alteradas e tomadas adequadas irão reduzir o risco de choque elétrico.
- b) **Evite todo o contacto do corpo com superfícies ligadas à terra ou à massa como canalizações, radiadores, fogões de cozinha e refrigeradores.** Há maior risco de choque elétrico se o corpo estiver ligado à terra ou à massa.
- c) **Não exponha as ferramentas à chuva ou a condições de muita humidade.** A entrada de água numa ferramenta aumentará o risco de choque elétrico.
- d) **Não exerça violência sobre o cabo. Nunca use o cabo para transportar, puxar ou desconectar a ferramenta da tomada. Mantenha o cabo afastado do calor, lubrificantes, arestas vivas e peças em movimento.** Os cabos danificados ou esmagados aumentam o risco de choque elétrico.
- e) **Durante a utilização de uma ferramenta ao ar livre, utilize um cabo de extensão adequado para o uso no exterior.** A utilização de um cabo adequado para o uso no exterior reduz o risco de choque elétrico.
- f) **Se a utilização da ferramenta num local húmido for inevitável, utilize uma alimentação protegida por um dispositivo diferencial residual (DDR).** A utilização de um DDR reduz o risco de choque elétrico.

3. Segurança pessoal

- a) **Mantenha-se atento, veja o que está a fazer e use o bom senso quando trabalhar com a ferramenta. Não utilize a ferramenta quando estiver cansado ou sob a influência de drogas, álcool ou medicamentos.** Um momento de descuido ao usar uma ferramenta pode resultar em ferimentos pessoais graves.
- b) **Utilize equipamento de segurança. Use sempre proteção para os olhos.** Nas situações apropriadas tem de ser usado equipamento de segurança como máscaras contra poeiras, calçado de segurança antiderrapante, um capacete e protecções para os ouvidos para reduzir o risco de ferimentos pessoais.
- c) **Evite arranques acidentais. Certifique-se que o interruptor está na posição**

desligada antes de ligar a ferramenta à tomada e/ou encaixar, pegar ou transportar as baterias Transportar ferramentas com o seu dedo no interruptor ou ligar ferramentas com o interruptor na posição ligada é uma causa de acidentes.

- d) **Remova todas as chaves de ajuste antes de operar a ferramenta.** Uma chave que fique colocada numa peça rotativa da ferramenta pode provocar lesões pessoais.
- e) **Não se debruce. Mantenha-se sempre numa posição adequada e em equilíbrio.** Isto permite um controlo melhor da ferramenta perante situações inesperadas.
- f) **Use vestuário adequado. Não use vestuário solto, nem artigos de joalheria. Mantenha o cabelo, vestuário e luvas afastados de peças em movimento.** O vestuário solto, artigos de joalheria e cabelo comprido pode ser captado por peças em movimento.
- g) **Se forem colocados extratores de fumos ou colectores de poeiras para serem ligados, assegure-se de que os mesmos são ligados e utilizados adequadamente.** O uso de extratores de poeiras pode reduzir os riscos relacionados com poeiras.
- h) **Não permita que a familiaridade adquirida com o uso frequente de ferramentas permita que você se torne complacente e ignore os princípios de segurança da ferramenta.** Uma ação descuidada pode causar ferimentos graves em uma fração de segundo.

4. Utilização e manutenção da ferramenta

- a) **Não force a ferramenta. Utilize a ferramenta correta para a sua aplicação.** A ferramenta correta irá realizar o trabalho de forma melhor e mais segura nas condições para que foi fabricada.
- b) **Não use a ferramenta se o interruptor não possibilitar mudar da condição de operação para parar e vice-versa.** Qualquer ferramenta que não possa ser controlada pelo interruptor é perigosa e tem de ser reparada.
- c) **Remova o cabo de alimentação antes de qualquer ajuste, de mudar um acessório ou antes de armazenar a ferramenta.** Estas medidas de segurança preventivas reduzem o risco de ligar a ferramenta por acidente.
- d) **Mantenha as ferramentas, que não estiverem a ser utilizadas, fora do alcance das crianças e não permita a utilização por parte de pessoas que não estão familiarizadas com a ferramenta ou com estas instruções.** As ferramentas são perigosas nas mãos de pessoas inexperientes.
- e) **Conserve a ferramenta. Verifique se existe um desalinhamento ou obstrução das peças móveis, peças partidas ou qualquer outra condição que possa afetar o funcionamento da ferramenta. No caso de existirem danos, mande reparar a ferramenta antes de utilizá-la.** Muitos acidentes devem-se a ferramentas com má manutenção.
- f) **Mantenha as ferramentas de corte afiadas e limpas.** As ferramentas com arestas de corte afiadas que possuem uma manutenção adequada estão menos sujeitas a prender e são mais fáceis de controlar.
- g) **Utilize a ferramenta, os acessórios e lâminas etc., e acordo com estas instruções, tendo em conta as condições de trabalho e a tarefa a ser executada.** A utilização da ferramenta para outras tarefas que não as adequadas pode resultar em situações perigosas.
- h) **Mantenha as alças e as superfícies de agarramento secas, limpas e livres de**

óleo e graxa. Pegas escorregadias e superfícies de agarrar não permitem um manuseamento e controlo seguros da ferramenta em situações inesperadas.

5. Manutenção e assistência técnica

- a) **Entregue a assistência técnica da ferramenta a pessoal de reparações devidamente qualificado, usando apenas peças de substituição idênticas.** Isso assegura que se mantém a segurança da ferramenta.

INSTRUÇÕES DE SEGURANÇA ESPECIAIS

Use proteção acústica ao usar a perfuração por percussão. A exposição ao ruído pode causar a perda de audição.

Utilize o punho auxiliar fornecido com esta ferramenta. A perda de controlo pode resultar em lesões físicas.

Durante a operação segure a ferramenta elétrica pelas superfícies de pegar isoladas sempre que o acessório de corte/perfuração possa entrar em contacto com cabos ocultos ou o seu próprio cabo. O acessório de corte/perfuração que entre em contacto com um cabo sob tensão elétrica poderá colocar peças de metal expostas da ferramenta elétrica sob tensão e provocar um choque elétrico ao operador.



AVISO

Algumas poeiras criadas por lixagem, corte, retificação, perfuração e outras atividades elétricas de construção contêm substâncias químicas conhecidas por causar cancro, malformações congénitas ou outros danos reprodutivos. Alguns exemplos destas substâncias químicas são:

- chumbo de tintas à base de chumbo,
- sílica cristalina de tijolos e cimento e outros produtos de alvenaria, e
- arsénio e crómio de madeira tratados quimicamente.

O seu risco a estas exposições varia, dependendo da frequência com que faz este tipo de trabalho. Para reduzir a sua exposição a estas substâncias químicas: trabalhe numa área bem ventilada, e trabalhe com equipamento de segurança aprovado, tal como as máscaras anti poeiras que são concebidas especialmente para filtrar partículas microscópicas.

USO A QUE SE DESTINA

Esta ferramenta elétrica destina-se a furar com percussão em betão, tijolo e pedras, assim como para um cinzelar ligeiro. Esta ferramenta elétrica deve ser utilizada em combinação com todos os acessórios SDS+ standard.

ESPECIFICAÇÕES TÉCNICAS

Modelo	26-4
Voltagem	230 V ~ 50 Hz
Potência de entrada	900 W
Velocidade ao ralenti	800 r.p.m.
Capacidade de perfuração máx.	
Aço	13 mm

Betão	26 mm	
Madeira	40 mm	
Nível de pressão sonora (L_{pA})	84,8dB(A)	K=3.0dB(A)
Nível de potência sonora (L_{wA})	92,8dB(A)	K=3.0dB(A)
Declaração de vibrações		
Martelo perfurador em betão	13,033 m/s ²	K=1,5 m/s ²
Burilagem	13,807 m/s ²	K=1,5 m/s ²

Informação sobre ruídos/vibrações

Os valores de som foram determinados de acordo com o código de teste de ruído dado em EN 62841-1 e EN IEC 62841-2-6.

Usar proteção auricular!

Valores totais de vibração (soma dos vetores das três direções) averiguados conforme a norma EN 62841-1 & EN IEC 62841-2-6:

O nível de oscilações indicado nestas instruções de serviço foi medido de acordo com um processo de medição normalizado pela norma EN 62841-1 & EN IEC 62841-2-6 e pode ser utilizado para a comparação de aparelhos.

Também é apropriado para uma avaliação provisória da carga de vibrações.

O nível de vibrações indicado representa as aplicações principais da ferramenta elétrica. Se a ferramenta elétrica for utilizada para outras aplicações, com outras ferramentas de trabalho ou com manutenção insuficiente, é possível que o nível de vibrações seja diferente. Isto pode aumentar sensivelmente a carga de vibrações para o período completo de trabalho.

Para uma estimativa exata da carga de vibrações, também deveriam ser considerados os períodos nos quais o aparelho está desligado ou funciona, mas não está sendo utilizado. Isto pode reduzir a carga de vibrações durante o completo período de trabalho.

"Além disso também deverão ser estipuladas medidas de segurança para proteger o operador contra o efeito de vibrações, como por exemplo:

Manutenção de ferramentas elétricas e de ferramentas de trabalho, manter as mãos quentes e organização dos processos de trabalho.

– que o(s) valor(es) total(is) de vibração declarado(s) e o(s) valor(es) declarado(s) de emissão de ruído foram medidos de acordo com um método de teste padrão e podem ser usados para comparar uma ferramenta com outra;

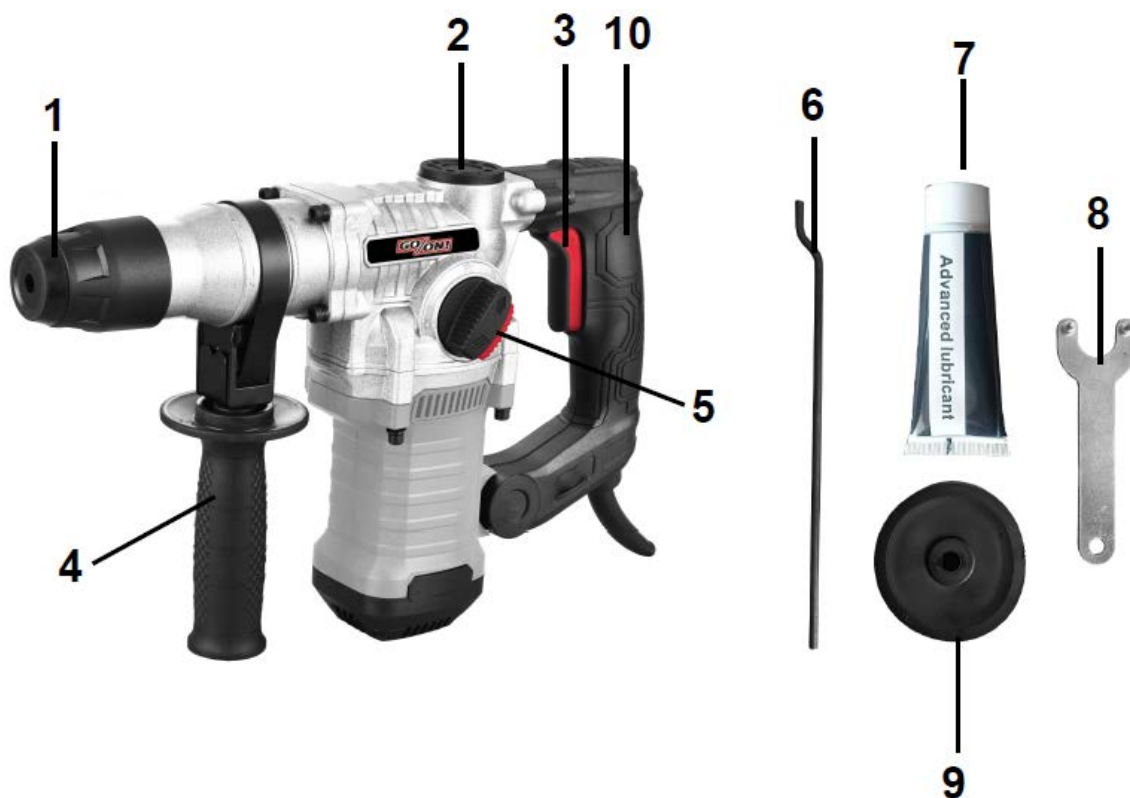
– que o(s) valor(es) total(is) de vibração declarado(s) e o(s) valor(es) declarado(s) de emissão de ruído também podem ser usados em uma avaliação preliminar da exposição.

Aviso:

– que as emissões de vibração e ruído durante o uso real da ferramenta elétrica podem diferir dos valores declarados, dependendo das formas como a ferramenta é usada, especialmente que tipo de peça de trabalho é processada;

– necessidade de identificar medidas de segurança para proteger o operador que se baseiam em uma estimativa de exposição nas condições reais de uso (tendo em conta todas as partes do ciclo operacional, como os momentos em que a ferramenta é desligada e quando está em funcionamento inativo além do tempo de disparo).

LISTA DE PEÇAS



1. Anel de bloqueio	2. Tampa para lubrificação
3. Interruptor de Ligar/Desligar	4. Punho auxiliar
5. Botão de seleção de função	6. Limitador de profundidade
7. Lubrificante	8. Chave
9. Tampa anti poeira	10. Pega principal

UTILIZAÇÃO

Antes da utilização

Antes de fazer a montagem, mudança e ajuste de qualquer acessório, desligue a ferramenta da alimentação elétrica para evitar qualquer arranque acidental.

Verifique sempre a tensão de alimentação antes de utilizar! Deve corresponder à placa de características no aparelho.

Remova todo o material de embalagem e peças soltas da unidade.

Verifique os acessórios antes da sua utilização. Devem ser adequados à máquina e ao seu objetivo.

A máquina deverá ser utilizada numa área coberta e seca. A temperatura ambiente deverá rondar entre os 15°C e 30°C. O nível de humidade deverá ser inferior a 60%

Verifique o nível de graxa e encha, se necessário, antes de cada uso.

Punho Auxiliar

O punho auxiliar pode ser montado do lado esquerdo ou direito do mandril. Monte o punho na flange por trás do mandril e fixe-o rodando a pinça do punho para a direita na

sua posição pretendida.

Dependendo do método de trabalho, o punho auxiliar pode ser ajustado em diferentes posições.

CUIDADO!

A máquina deve ser utilizada apenas com ambos os punhos.
Não continue a usar um punho auxiliar se estiver danificado.

Limitador de Profundidade

A profundidade de perfuração pode ser definida com o limitador de profundidade. Insira uma broca no mandril e prenda-a. Desaperte o punho auxiliar e insira o limitador de profundidade no orifício pretendido. Mova o limitador de profundidade até que a distância entre as extremidades da broca e do limitador de profundidade correspondam à profundidade de perfuração pretendida. Aperte o punho auxiliar rodando a pinça do punho para a direita na sua posição pretendida.

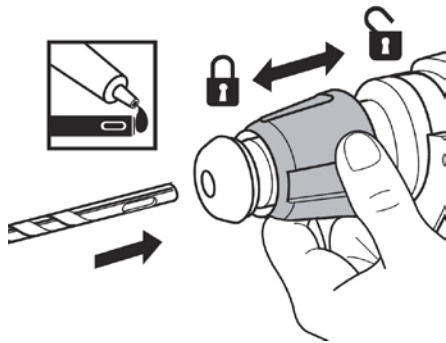
Inserir e remover uma broca ou um buril



AVISO

Os acessórios podem estar bastante quentes após uso. Não toque (na ponta) dos acessórios com as mãos. Use sempre luvas de proteção para remover os acessórios.

Para brocas e buris SDS



A manga de bloqueio é usada para instalar ou remover as brocas e os buris.

Siga os passos seguintes:

Para instalar:

1. Puxe para trás e segure a manga de bloqueio.
2. Insira o acessório no mandril SDS enquanto o roda e pressiona até que encaixe.
3. Puxe o acessório para verificar que está bloqueado corretamente

O acessório SDS precisa de liberdade de movimento que causa excentricidade quando a ferramenta está descarregada; no entanto, o acessório centra-se automaticamente durante o funcionamento sem afetar a precisão de perfuração

Para remover:

1. Puxe para trás e segure a manga de bloqueio.
2. Rode e puxe o acessório e depois remova-o do mandril SDS.

Interruptor de Ligar/Desligar

Use o interruptor de Ligar/Desligar para colocar a máquina a trabalhar e continue a segurá-la para uma operação contínua.

Para desligar a máquina, solte o interruptor de Ligar/Desligar




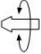
Ligação à alimentação

1. Certifique-se de que o interruptor de ligar/desligar está na posição de desligado.
2. Ligue a ficha a uma tomada adequada.
3. O seu produto está agora pronto para ser usado.

AVISO! Verifique a voltagem! A voltagem tem de estar em conformidade com a informação na placa das especificações!

Interruptor martelo/berbequim

A combinação das patilhas de seleção permite o ajuste da ferramenta para as várias aplicações como indicado na seguinte tabela:

Perfuração	
Perfuração de martelo	
Cinzelamento	
Ajuste da posição do cinzel	

Ao perfurar betão, recomenda-se a utilização da operação de martelo perfurador. Não usar a função de martelo perfurador para cerâmica ou outros materiais que não possam suportar a energia de impacto.

Ao perfurar metal e madeira, recomenda-se a utilização apenas da operação de perfuração.

Fixe a peça a ser trabalhada. Uma peça fixada com dispositivos de fixação ou num torno é mantida de forma mais segura do que segurada à mão.



AVISO

Não aplique uma grande pressão na máquina.

O mecanismo de martelo é ativado aplicando uma ligeira pressão na ferramenta quando a broca está em contacto com a peça a trabalhar.

Os melhores resultados da perfuração por percussão podem ser obtidos apenas com uma ligeira pressão na ferramenta necessária para manter o mandril automático engatado; o desempenho da perfuração não irá melhorar aplicando mais pressão na ferramenta.

CONSELHOS DE APLICAÇÃO

Utilize sempre os punhos auxiliares fornecidos com esta ferramenta. Uma máquina bem controlada pode aumentar consideravelmente a precisão do trabalho.

O limitador de profundidade pode assegurar que o utilizador perfura de forma precisa a uma profundidade pré-definida.

Ao perfurar metais ferrosos

- perfure previamente um orifício mais pequeno, quando necessitar de um orifício maior.
- lubrifique levemente a extremidade de encaixe da ferramenta de trabalho

MANUTENÇÃO

Antes de qualquer operação de manutenção, desligue a máquina e remova a ficha da tomada elétrica.

Mantenha as aberturas de ventilação desimpedidas e limpe a máquina regularmente. Se ocorrer algo incomum durante a utilização, desligue a alimentação e remova a ficha da tomada. Mandar inspecionar e reparar a ferramenta antes de a voltar a utilizar.

As reparações da ferramenta devem ser realizadas apenas por um técnico de reparações qualificado.

A reparação ou manutenção feita por pessoal não qualificado pode ocasionar riscos de ferimentos.

Use apenas peças sobressalentes idênticas para a reparação de uma ferramenta.

Cumpra as instruções na secção de manutenção deste manual do utilizador.

Cuidado!

Se o cabo de alimentação desta ferramenta elétrica está danificado, deve ser substituído por um cabo especialmente preparado disponível através da organização de assistência técnica.

Cuidados e limpeza

Limpe apenas com um pano húmido e não use nenhum solvente! Seque devidamente depois da limpeza.

Lubrificação da Máquina

CUIDADO:

A GARANTIA DESTE APARELHO NÃO ABRANGE A FALTA DE LUBRIFICANTE NO COMPARTIMENTO DOS ROLAMENTOS.

O utilizador deve verificar regularmente o nível de lubrificante e reabastecê-lo conforme necessário, de acordo com as instruções.

No caso de utilização prolongada do martelo perfurador, reabasteça o lubrificante em intervalos de 2 horas. Proceda do seguinte modo:

1. Opere a ferramenta durante alguns minutos para aquecer a mesma.
2. Desligue a ferramenta e remova a ficha da tomada elétrica.
3. Utilize a chave fornecida para remover a tampa para lubrificação.
4. Limpe o lubrificante do depósito e substitua-o com lubrificante original, próprio para martelos perfuradores.
5. Volte a colocar as tampas e fixe-as corretamente.

Adicione apenas 15 g de lubrificante de cada vez, a quantidade fornecida (35 g) com o aparelho permite-lhe reabastecer o lubrificante por 2 vezes.

CONDIÇÕES DE GARANTIA

O seu produto foi objeto de controlos rigorosos em todas as fases de fabrico.

Assim, tem uma garantia de 3 anos a partir da data de compra.

Guarde o seu talão de caixa, que serve de comprovativo de compra.

No caso de mau funcionamento, devolva o seu produto ao seu ponto de venda.

Para mais informações contacte: Serviço de Apoio ao Consumidor,

Apartado 159 - Bugalhos, 2384-004 Alcanena - Portugal

ARMAZENAMENTO

Guarde a máquina, manual de instruções e operação e, quando necessário, os acessórios na embalagem original. Deste modo, terá sempre todas as informações e peças disponíveis.

Embale bem o dispositivo ou utilize a embalagem original para evitar danos de transporte.

Mantenha sempre a máquina num lugar seco.

Declaração UE de conformidade

1. Modelo do aparelho/produto

Produto : **MARTELO PERFURADOR**

Tipo: **26-4**

Lote ou série: **2403-2603**

2. Nome e endereço do fabricante ou do respetivo mandatário:

CASA POR ITM SA, Lugar do Marrujo - Bugalhos, 2384-004 Alcanena - Portugal

3. A presente declaração de conformidade é emitida sob a exclusiva responsabilidade do fabricante.

4. Objeto da declaração:

MARTELO PERFURADOR

Tipo: **26-4**

Tensão nominal: **230V~50Hz**

Potência: **900W**

Marca: **GO/ON**

5. O objeto da declaração acima descrito está em conformidade com a legislação de harmonização da União aplicável:

2006/42/CE "Máquinas"

2014/30/UE "Compatibilidade Eletromagnética"

2011/65/UE & 2015/863/UE "RoHS"

6. Referências às normas harmonizadas aplicáveis utilizadas, incluindo a data da norma, ou às outras especificações técnicas, incluindo a data da especificação, em relação às quais é declarada a conformidade:

EN 62841-1:2015+A11:2022

EN IEC 62841-2-6 :2020+A11:2020

EN IEC 55014-1:2021

EN IEC 55014-2:2021

EN IEC 61000-3-2:2019+A1:2021

EN 61000-3-3:2013+A1:2019+A2:2021

Informações complementares:

Pessoa autorizada a compilar o processo técnico:

Lisa Chen - ARENA

16 avenue Carnot – 91300 Massy – France

Assinado por e em nome de:

Data de emissão: **30/11/2023**

Local de emissão: Alcanena

Assinatura: Paulo ALVES

CASA POR ITM S.A.

Lugar do Marrujo - Bugalhos

2384-004 Alcanena - Portugal

Assinatura e selo apenas para
Declaração de Conformidade
Do(s) aparelho(s) em conformidade com a
CASA POR ITM



Paulo Alves
(Administrador)

EN

Original instructions

ROTARY HAMMER

Power tool

26-4



GO/ON!

DESCRIPTION OF THE SYMBOLS

The use of symbols in this manual is intended to draw your attention to possible risks. The safety symbols and the explanations that accompany them must be perfectly understood. The warnings in themselves do not remove the risks and cannot replace correct actions for preventing accidents.



This symbol, marking a point of safety, indicates a caution, warning or danger. Ignoring this warning can result in an accident to yourself or others. To limit the risks of injury, fire or electrocution, always follow the recommendations indicated.



WARNING - To reduce the risk of injury, user must read instruction manual.

Before any use, refer to the corresponding section in this user manual.



Class II symbol: this machine is designed with double insulation. It is not necessary to connect it to an earthed power socket.



Conforms to applicable safety standards.



This symbol indicates the requirement of wearing ear protection, eye protection, respirator and gloves when using the product.



Recycle unwanted materials instead of disposing of them. All appliances and packaging should be sorted and tendered at a regional recycling centre into to be processed in an ecological manner.

GENERAL POWER TOOL SAFETY WARNINGS



WARNING Read all safety warnings, instructions, illustrations and specifications provided with this power tool.

Failure to follow all instructions listed below may result in electric shock, fire and/or serious injury.

Save all warnings and instructions for future reference.

The term "power tool" in the warnings refers to your mains-operated (corded) power tool or battery-operated (cordless) power tool.

1. Work area safety

- a) **Keep work area clean and well lit.** Cluttered or dark areas invite accidents.
- b) **Do not operate power tools in explosive atmospheres, such as in the presence of flammable liquids, gases or dust.** Power tools create sparks which may ignite the dust or fumes.
- c) **Keep children and bystanders away while operating a power tool.** Distractions can cause you to lose control.

2. Electrical safety

- a) **Power tool plugs must match the outlet. Never modify the plug in any way. Do not use any adapter plugs with earthed (grounded) power tools.** Unmodified plugs and matching outlets will reduce risk of electric shock.
- b) **Avoid body contact with earthed or grounded surfaces, such as pipes, radiators, ranges and refrigerators.** There is an increased risk of electric shock if your body is earthed or grounded.
- c) **Do not expose power tools to rain or wet conditions.** Water entering a power tool will increase the risk of electric shock.
- d) **Do not abuse the cord. Never use the cord for carrying, pulling or unplugging the power tool. Keep cord away from heat, oil, sharp edges or moving parts.** Damaged or entangled cords increase the risk of electric shock.
- e) **When operating a power tool outdoors, use an extension cord suitable for outdoor use.** Use of a cord suitable for outdoor use reduces the risk of electric shock.
- f) **If operating a power tool in a damp location is unavoidable, use a residual current device (RCD) protected supply.** Use of an RCD reduces the risk of electric shock.

3. Personal safety

- a) **Stay alert, watch what you are doing and use common sense when operating a power tool. Do not use a power tool while you are tired or under the influence of drugs, alcohol or medication.** A moment of inattention while operating power tools may result in serious personal injury.
- b) **Use personal protective equipment. Always wear eye protection.** Protective equipment such as a dust mask, non-skid safety shoes, hard hat or hearing protection used for appropriate conditions will reduce personal injuries.
- c) **Prevent unintentional starting. Ensure the switch is in the off-position before connecting to power source and/or battery pack, picking up or carrying the tool.** Carrying power tools with your finger on the switch or energising power tools that have the switch on invites accidents.
- d) **Remove any adjusting key or wrench before turning the power tool on.** A wrench or a key left attached to a rotating part of the power tool may result in personal injury.
- e) **Do not overreach. Keep proper footing and balance at all times.** This enables better control of the power tool in unexpected situations.
- f) **Dress properly. Do not wear loose clothing or jewellery. Keep your hair and clothing away from moving parts.** Loose clothes, jewellery or long hair can be

- caught in moving parts.
- g) **If devices are provided for the connection of dust extraction and collection facilities, ensure these are connected and properly used.** Use of dust collection can reduce dust-related hazards.
 - h) **Do not let familiarity gained from frequent use of tools allow you to become complacent and ignore tool safety principles.** A careless action can cause severe injury within a fraction of a second.

4. Power tool use and care

- a) **Do not force the power tool. Use the correct power tool for your application.** The correct power tool will do the job better and safer at the rate for which it was designed.
- b) **Do not use the power tool if the switch does not turn it on and off.** Any power tool that cannot be controlled with the switch is dangerous and must be repaired.
- c) **Disconnect the plug from the power source and/or remove the battery pack, if detachable, from the power tool before making any adjustments, changing accessories, or storing power tools.** Such preventive safety measures reduce the risk of starting the power tool accidentally.
- d) **Store idle power tools out of the reach of children and do not allow persons unfamiliar with the power tool or these instructions to operate the power tool.** Power tools are dangerous in the hands of untrained users.
- e) **Maintain power tools and accessories. Check for misalignment or binding of moving parts, breakage of parts and any other condition that may affect the power tool's operation. If damaged, have the power tool repaired before use.** Many accidents are caused by poorly maintained power tools.
- f) **Keep cutting tools sharp and clean.** Properly maintained cutting tools with sharp cutting edges are less likely to bind and are easier to control.
- g) **Use the power tool, accessories and tool bits etc. in accordance with these instructions, taking into account the working conditions and the work to be performed.** Use of the power tool for operations different from those intended could result in a hazardous situation.
- h) **Keep handles and grasping surfaces dry, clean and free from oil and grease.** Slippery handles and grasping surfaces do not allow for safe handling and control of the tool in unexpected situations.

5. Service

- a) **Have your power tool serviced by a qualified repair person using only identical replacement parts.** This will ensure that the safety of the power tool is maintained.

SPECIAL SAFETY INSTRUCTIONS

Wear ear protection when using the impact drilling. Exposure to the noise can cause hearing loss.

Use the auxiliary handle provided with this tool. Loss of control can result in physical injury.

Hold power tool by insulated gripping surfaces, when performing an operation where the cutting accessory may contact hidden wiring or its own cord. Cutting accessory contacting a "live" wire may make exposed metal parts of the power tool "live" and could give the operator an electric shock.



WARNING

Some dust created by power sanding, sawing, grinding, drilling, and other construction activities contains chemicals known to cause cancer, birth defects or other reproductive harm. Some examples of these chemicals are:

- lead from lead-based paints,
- crystalline silica from bricks and cement and other masonry products, and
- arsenic and chromium from chemically-treated lumber.

Your risk from these exposures varies, depending on how often you do this type of work. To reduce your exposure to these chemicals: work in a well ventilated area, and work with approved safety equipment, such as those dust masks that are specially designed to filter out microscopic particles.

SPECIAL INSTRUCTION WHEN USING LONG DRILL BITS

1. **Always start drilling at low speed and with the bit tip in contact with the workpiece.** At higher speeds, the bit is likely to bend if allowed to rotate freely without contacting the workpiece, resulting in personal injury.
2. **Apply pressure only in direct line with the bit and do not apply excessive pressure.** Bits can bend causing breakage or loss of control, resulting in personal injury.

INTENDED USE

The machine is intended for hammer drilling in concrete, brick and stone, as well as for light chiselling work. It is also suitable for drilling without impact in wood, metal, ceramic and plastic.

TECHNICAL SPECIFICATIONS

Model	26-4
Voltage	230 V ~ 50 Hz
Input power	900 W
Idling speed	800 min ⁻¹
Max. Drilling Capacity	
Steel	13 mm
Concrete	26 mm
Wood	40 mm
Sound pressure level(L _{pA})	84,8dB(A) K=3.0dB(A)
Sound power level(L _{wA})	92,8dB(A) K=3.0dB(A)
Deaclaration of vibration	
Hammer drill into concrete	13,033 m/s ² K=1,5 m/s ²
Chiseling	13,807 m/s ² K=1,5 m/s ²

NOISE/VIBRATION INFORMATION

The sound values have been determined according to noise test code given in EN 62841-1 and EN IEC 62841-2-6.

Wear hearing protection!

Vibration total values (triax vector sum) determined according to EN 62841-1 & EN IEC 62841-2-6:

The vibration emission level given in this information sheet has been measured in accordance with a standardized test given in EN 62841-1 & EN IEC 62841-2-6 and may be used to compare one tool with another.

It may be used for a preliminary assessment of exposure.

The declared vibration emission level represents the main applications of the tool. However if the tool is used for different applications, with different accessories or poorly maintained, the vibration emission may differ. This may significantly increase the exposure level over the total working period.

An estimation of the level of exposure to vibration should also take into account the times when the tool is switched off or when it is running but not actually doing the job. This may significantly reduce the exposure level over the total working period.

Identify additional safety measures to protect the operator from the effects of vibration such as: maintain the tool and the accessories, keep the hands warm, organization of work patterns.

- The declared vibration total value(s) and the declared noise emission value(s) have been measured in accordance with a standard test method and may be used for comparing one tool with another;

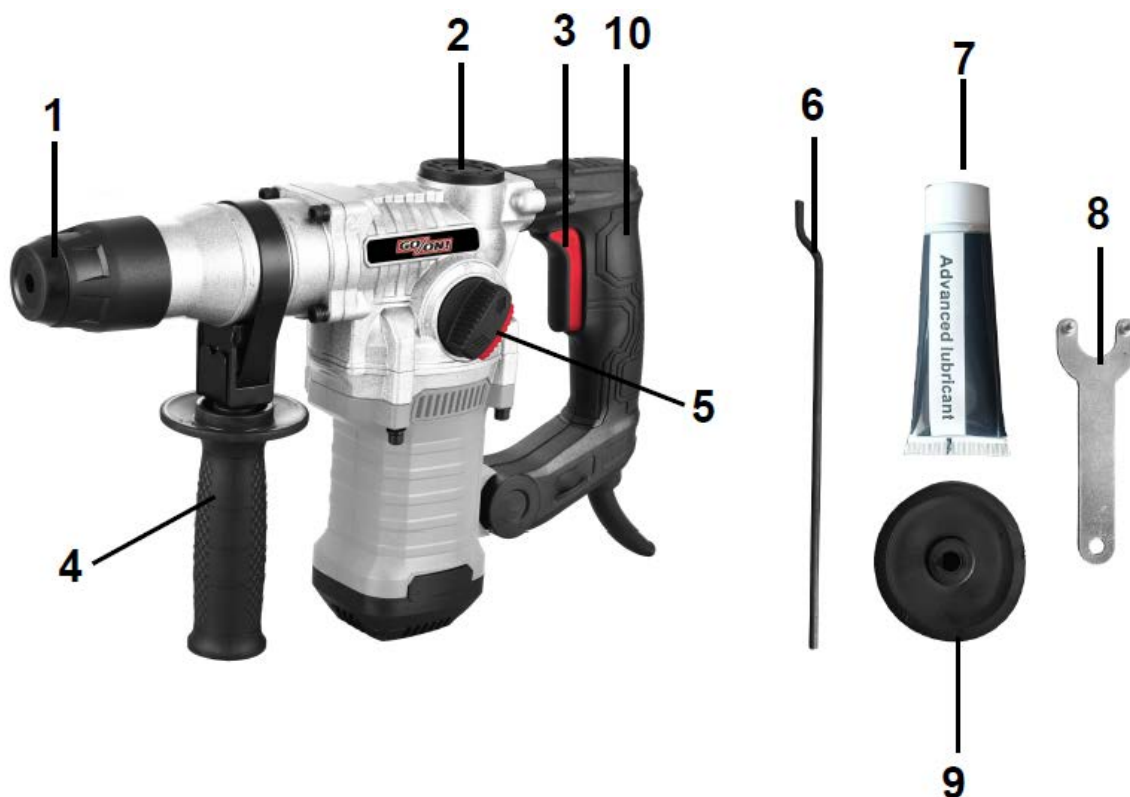
- The declared vibration total value(s) and the declared noise emission value(s) may also be used in a preliminary assessment of exposure.

Warning:

- That the vibration and noise emissions during actual use of the power tool can differ from the declared values depending on the ways in which the tool is used especially what kind of workpiece is processed;

- Need to identify safety measures to protect the operator that are based on an estimation of exposure in the actual conditions of use (taking account of all parts of the operating cycle such as the times when the tool is switched off and when it is running idle in addition to the trigger time).

LIST OF MAIN PART



1. Locking sleeve	2. Grease filling port
3. On/off switch	4. Auxiliary handle
5. Function selector knob	6. Depth gauge
7. Grease	8. Spanner
9. Dustproof cover	10. Main handle

OPERATION

Before use

Before making assembly, changing and adjustment for any accessory, disconnect the tool from the mains supply to avoid any unintentional starting.

Please always check the mains supply voltage before use! It must correspond with the rating label on the appliance.

Remove any packing material and loose parts from unit.

Check the accessories before use. It should be fit with the machine and your purpose.

The machine shall be used in a covered and dry area. The ambient temperature shall be included between 15°C and 30°C. The humidity level shall be less than 60%.

Check the grease level and fill if necessary before each use.

Auxiliary Handle

The auxiliary handle can be mounted on the left or right side of the chuck. Mount the handle at the flange behind the chuck and fix it by turning the grip of the handle clockwise in its desired position.

Depending on the working method, the auxiliary handle can be adjusted in different positions.

CAUTION!

The machine should be used only with both handles.
Do not continue to use an auxiliary handle if it is damaged.

Depth Gauge

The drilling depth can be set with the depth gauge.
Insert a drill bit into the chuck and clamp it. Loosen the auxiliary handle and insert the depth gauge into the intended hole. Move the depth gauge until the distance between the tips of drilling bit and depth gauge corresponds with the required drilling depth. Tighten the auxiliary handle by turning the grip of the handle clockwise in its desired position.

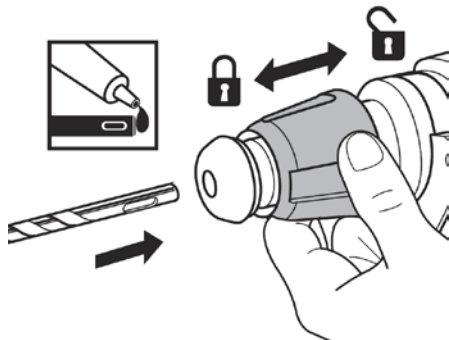
Inserting and Remove drill or chisel



WARNING

Accessories can be hot after use. Don't touch the tip of accessory by hand!
Please always use protective gloves to remove the accessory.

For SDS drill and chisel



The locking sleeve is used to assembly and removes the drill and chisel.

Please follow below step:

For assembly:

1. Pull back and hold the locking sleeve.
2. Insert accessory in SDS chuck while turning and pushing it until it engages.
3. Pull accessory to check that it is locked correctly

The SDS accessory requires freedom of movement which causes eccentricity when tool is off-load; however, the accessory automatically centres itself during operation without affecting drilling precision

For remove:

1. Pull back and hold the locking sleeve.
2. Turning and pulling the accessory and then remove it from SDS chuck.

On/Off switch

Use the On/Off switch to start the machine and keep holding it for continuous operation.
To switch the machine off, release the On/Off switch

Connection to power supply

1. Make sure the on/off switch is in its off position.




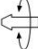
2.Connect the plug with a suitable socket.

3.Your product is now ready to be used.

WARNING! Check the voltage! The voltage must comply with the information on the rating label!

Hammer/drill switch

The combination of the selection levers allows the tool to be set for the various applications shown in the following table:

Drilling	
Hammer drilling	
Chiseling	
Chisel position adjustment	

When drilling into Concrete, it is recommended to use the hammer drill operation. Don't use the hammer drill function for ceramic tile or others material can not withstand impact energy.

When drilling into metal and wood, it is recommended to use the drill operation only. Secure the workpiece. A workpiece clamped with clamping devices or in a vice is held more secure than by hand.



WARNING

Don't apply big pressure to the machine.

The hammer mechanism is activated by applying a slight pressure on the tool when the drill bit is in contact with the workpiece.

Best hammer drilling results can be obtained by only a slight pressure on the tool needed to keep the automatic clutch engaged; drilling performance will not improve by applying more pressure on the tool.

APPLICATION ADVICE

Always use the auxiliary handles provided with this tool. Well controlled machine may increase the working precision greatly.

The depth gauge can make sure the user drill precisely to a preset depth.

When drilling ferrous metals

- pre-drill a smaller hole, when a large hole is required
- lubricate drill bit occasionally with grease

MAINTENANCE

Shut off the machine and unplug it from the main electricity before all maintenance operations.

Keep the ventilation openings clear and clean the product regularly.

If something unusual occurs during use, switch off the supply and disconnect the plug.

Inspect and repair the tool before using it again.

Repair of the tool must only be carried out by a qualified repair technician.

Repair or maintenance by unqualified personnel can lead to a risk of injury.

Use only identical spare parts for repairing a tool. Follow the instructions in the maintenance section of this user manual.

Caution!

If the replacement of the supply cord is necessary, this has to be done by the manufacturer or his agent in order to avoid a safety hazard.

Care and cleaning

Clean the housing only with a damp cloth-do not use any solvents! Dry thoroughly afterwards.

Tool Lubrication

CAUTION:

THE GUARANTEE ON THIS APPLIANCE DOES NOT INCLUDE A LACK OF GREASE IN THE BEARING CASING.

The user must check the level of grease in the casing regularly and replenish it as necessary according to the instructions.

In the event of prolonged use of the hammer drill, replenish the grease at intervals of 2 hours.

1. Operate the tool for a few minutes to warm it up.
2. Switch off the tool and disconnect it from the socket.
3. Before feeding grease, use the provided wrench to remove the grease filling port.
4. Wipe the lubricant in housing and replace it with some original hammer drill lubricant.
5. Refit the covers on housing and secure it.

Only add 15 g of lubricant at a time, the pot supplied (35G) with the appliance enables you to replenish the grease 2 times

WARRANTY CLAUSE

Your product is guaranteed 2 years from the date of purchase. Keep your receipt that will serve as proof of purchase.

In case of a malfunction, return your product to your store.

STORING

Store the machine, operating instructions and where necessary the accessories in the original packaging. In this way you will always have all the information and parts ready to hand.

Pack the device well or use the original packaging in order to avoid transit damage.

Always keep the machine in dry place.

EU declaration of conformity

1. Apparatus model/Product

Product: **Rotary hammer**

Type: **26-4**

Batch or serial number: **2403 to 2603**

2. Name and address of the manufacturer or his authorised representative:

SAS EQUIPEMENT DE LA MAISON – 24 rue Auguste Chabrières 75015 Paris

3. This declaration of conformity is issued under the sole responsibility of the manufacturer.

4. Object of the declaration

Rotary hammer

Model: **26-4**

Rated voltage: **230V ~50Hz**

Rated power: **900W**

Brand: **GO/ON**

5. The object of the declaration described above is in conformity with the relevant Union harmonisation legislation:

2006/42/EC "Machinery"

2014/30/EU "Electro Magnetic Compatibility"

2011/65/EU & 2015/863/EU "RoHS"

6. References to the relevant harmonised standards used, including the date of the standard:

EN 62841-1:2015+A11:2022

EN IEC 62841-2-6 :2020+A11:2020

EN IEC 55014-1:2021

EN IEC 55014-2:2021

EN IEC 61000-3-2:2019+A1:2021

EN 61000-3-3:2013+A1:2019+A2:2021

Person authorised to compile the technical file:

Lisa Chen - ARENA

16 avenue Carnot – 91300 Massy – France

Signed for and on behalf of:

Place : Bondoufle

Date of issue **30/11/2023**